

SCHEDA DATI DI SICUREZZA

Data di compilazione: giugno 2008, revisione 3.0

1. IDENTIFICAZIONE DEL PREPARATO E DELLA SOCIETÀ

1.1 - Identificazione del preparato

Nome commerciale: **FLUBEX COMPRESSE**
Registrazione Ministero della Salute n 17520

1.2 - Uso del preparato

Insetticida antilarvale in compresse

1.3 - Identificazione della società:

BLEU LINE S.r.l. Via Virgilio 28 Z.I. Villanova 47100 - FORLÌ (FC) tel. 0543754430 Fax 0543754162
Tecnico competente della redazione della SDS: bleuline@bleuline.it

1.4 - Numero telefonico di chiamata urgente

0543.754430 (Bleu Line, ore di ufficio)

In caso di malessere consultare un centro antiveleni. CENTRO ANTIVELENI OSPEDALE NIGUARDA (MI) 02/66101029.

2. IDENTIFICAZIONE DEI PERICOLI

Rischi per la salute: Il prodotto se portato a contatto con gli occhi può causare irritazioni agli occhi. In caso di ingestione può causare disturbi all'apparato gastrointestinale

Rischi per l'ambiente: Il principio attivo è altamente tossico per organismi acquatici.

3. COMPOSIZIONE/INFORMAZIONI SUGLI INGREDIENTI

Descrizione chimica: Insetticida e coformulanti in miscela.

Sostanze pericolose per la salute ai sensi della direttiva 67/548/CEE e successivi adeguamenti o per le quali esistono limiti di esposizione riconosciuti:

NOME CHIMICO	CONC	N. CAS	N.EINECS	EU INDEX	SIMBOLI E FRASI DI RISCHIO
DIFLUBENZURON	2 %	35367-38-5	252-529-3		N; 50
ACIDO CITRICO	6-8%	77-92-9	201-069-1		Xi, 36

4. MISURE DI PRIMO SOCCORSO

Misure di carattere generale: Nei casi di dubbio o qualora i sintomi persistano, ricorrere a cure mediche, fornendo le informazioni contenute nell'etichetta e nella presente scheda. Il primo intervento, in caso di infortunio, deve essere effettuato da personale addestrato per evitare ulteriori complicazioni o danni all'infortunato.

Contatto con gli occhi: Lavare abbondantemente con acqua, possibilmente corrente, a palpebre aperte, per almeno 10'. RICORRERE AL MEDICO. Non usare colliri o pomate di alcun genere prima della visita o del consiglio dell'oculista.

Contatto con la pelle: Lavare con abbondante acqua corrente e sapone le aree del corpo che sono venute a contatto con il preparato.

Inalazione: Portare all'aria aperta e lasciare riposare. In caso di disturbi persistenti consultare il medico.

Ingestione: Consultare immediatamente un medico, mostrando la scheda di sicurezza.

BLEU LINE s.r.l.

Via Virgilio, 28 - Z. I. Villanova - 47100 Forlì (FC) - (ITALIA)
Tel. +39 543 754430 - Fax +39 543 754162 - E-mail: bleuline@bleuline.it
www.bleuline.it | www.divisioneleica.it

5. MISURE ANTINCENDIO

Mezzi di estinzione appropriati: Polvere dry, CO₂, acqua nebulizzata, schiuma.

Mezzi di estinzione da evitare: Acqua a getto pieno.

Pericoli particolari di incendio: In caso di incendio, emissione di gas tossici e vapori irritanti.

Equipaggiamento di protezione: Indossare idoneo autorespiratore (soprattutto in locali chiusi) ed indumenti protettivi completi.

Procedure speciali: Contenere la propagazione. Mantenersi sopravento. Evitare di respirare i fumi. Raffreddare i contenitori esposti al fuoco con acqua nebulizzata. Evitare che le acque di estinzione si disperdano nell'ambiente.

6. MISURE IN CASO DI FUORIUSCITA ACCIDENTALE

Precauzioni individuali: Usare idonei mezzi di protezione individuale (sez. 8). Non fumare od usare fiamme libere.

Precauzioni ambientali: Tenere il prodotto lontano dagli scarichi, da acque fluviali e marine per evitare inquinamento ambientale (nel caso, avvisare le autorità competenti). In caso di spandimento sul suolo, raccogliere il prodotto con scopa e paletta senza sollevare polvere. Pulire la parte eventualmente contaminata usando segatura umida.

7. MANIPOLAZIONE E IMMAGAZZINAMENTO

Manipolazione: Evitare di mangiare, bere e fumare. Impiegare indumenti protettivi adatti (vd.8). Dopo la manipolazione lavarsi con acqua e sapone.

Immagazzinamento: Conservare negli imballaggi originali chiusi, lontano da alimenti e bevande ed in luoghi inaccessibili a bambini ed animali domestici.

8. CONTROLLO DELL'ESPOSIZIONE / PROTEZIONE INDIVIDUALE

Precauzioni generali: Usare il preparato secondo le indicazioni contenute in questa scheda. Utilizzare i dispositivi di protezione individuale indicati nella presente sezione.

Limiti di concentrazione: Per l'ambiente di lavoro non sono presenti valori limite di esposizione professionale e/o valori limite biologici per nessuno dei componenti del preparato. In caso di esposizione professionale al preparato indossare i dispositivi di protezione personale indicati di seguito.

Protezione respiratoria: Utilizzare mascherine per la protezione dalle polveri (FFP1) in caso di esposizione alle polveri del preparato

Protezione delle mani: Usare guanti idonei. Evitare il contatto diretto con le mani

Protezione degli occhi: Non richiesta nessuna protezione particolare

Protezione della pelle: Usare camici protettivi

9. PROPRIETÀ FISICHE E CHIMICHE

Aspetto: Compresse di colore bianco

Odore: Inodore

pH: N.D.

Peso specifico: 0,92 a 20°C (Kg/litro)

Punto di infiammabilità: non infiammabile

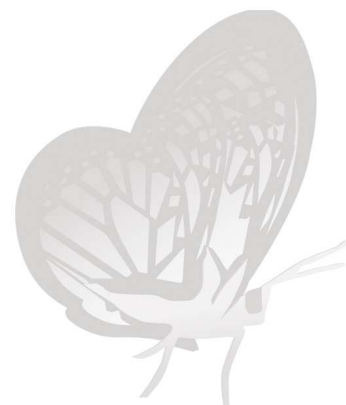
Proprietà esplosive: non esplosivo

Proprietà comburenti: non comburente

Solubilità in acqua: le compresse si sciolgono in acqua

BLEU LINE s.r.l.

Via Virgilio, 28 - Z. I. Villanova - 47100 Forlì (FC) - (ITALIA)
Tel. +39 543 754430 - Fax +39 543 754162 - E-mail: bleuline@bleuline.it
www.bleuline.it | www.divisioneleica.it



10. STABILITÀ E REATTIVITÀ

Stabilità:	Stabile nelle normali condizioni di impiego e stoccaggio.
Condizioni da evitare:	Contatto con fonti di calore e stoccaggio in fusti aperti.
Sostanze da evitare:	Non previste.
Prodotti di decomposizione:	La decomposizione termica causa la formazione di composti pericolosi.

11. INFORMAZIONI TOSSICOLOGICHE

Inalazione:	Improbabile (il preparato è in compresse)
Ingestione:	Il principio attivo diflubenzuron presenta una modesta tossicità in caso di ingestione. Il suo principale metabolita (4-cloroanilina) può causare metaemoglobinemia
Contatto con la pelle:	Tossicità non significativa
Contatto con gli occhi:	Irritante per gli occhi
Dati tossicologici:	<u>Principi attivi:</u> Diflubenzuron: LD ₅₀ acuta ratto > 4650 mg/kg (orale)

12. INFORMAZIONI ECOLOGICHE

Considerazioni generali:	Utilizzare secondo le buone pratiche lavorative, evitando di disperdere il prodotto nell'ambiente.
Classificazione:	Il principio attivo del preparato (diflubenzuron) è altamente tossico per gli organismi acquatici
Dati ecotossicologici:	<u>Principi attivi:</u> Diflubenzuron: LC ₅₀ pesci 38-165 ppm (96h) ;

13. CONSIDERAZIONI SULLO SMALTIMENTO

Considerazioni generali:	Recuperare se possibile. Operare secondo le vigenti disposizioni locali e nazionali. I contenitori, anche se completamente svuotati, non devono essere dispersi nell'ambiente. Se contengono residui devono essere classificati, stoccati ed avviati ad un idoneo impianto di trattamento. Per un utilizzo non professionale il contenitore completamente vuoto può essere eliminato con i rifiuti domestici.
Classificazione:	La classificazione del rifiuto è un obbligo del produttore dello stesso. Possibili codici CER: 07 04 13 (rifiuti solidi contenenti sostanze pericolose), 16 03 05 (rifiuti organici contenenti sostanze pericolose).

14. INFORMAZIONI SUL TRASPORTO

ADR/RID (stradale)	Classe 9, N. ONU 3077, Gruppo Imballaggio III, materia pericolosa dal punto di vista dell'ambiente, solida. N.A.S. (diflubenzuron)
IMDG (marittimo)	Classe 9, N. ONU 3077, Gruppo Imballaggio III, materia pericolosa dal punto di vista dell'ambiente, solida. N.A.S. (diflubenzuron) Il preparato non è classificabile come inquinante marino (P) (IMDG 2004, Capitolo 2.10.3)
ICAO/IATA (aereo)	Classe 9, N. ONU 3077, Gruppo Imballaggio III, materia pericolosa dal punto di vista dell'ambiente, solida. N.A.S. (diflubenzuron)

BLEU LINE s.r.l.

Via Virgilio, 28 - Z. I. Villanova - 47100 Forlì (FC) - (ITALIA)
Tel. +39 543 754430 - Fax +39 543 754162 - E-mail: bleuline@bleuline.it
www.bleuline.it | www.divisioneleica.it

15. INFORMAZIONI SULLA REGOLAMENTAZIONE

Classificazione ed etichettatura del preparato ai sensi del D.Lgs. 65/2003.

NOTA: il preparato è classificato ed etichettato come segue a seguito di riclassificazione da parte del Ministero della Salute

Simboli di pericolosità:



Xi Irritante



N Pericoloso per l'ambiente

Fraasi di rischio (R):

36 - Irritante per gli occhi

50/53 - Altamente tossico per gli organismi acquatici, può provocare a lungo termine effetti negativi per l'ambiente acquatico.

Consigli di prudenza (S):

2 - Conservare fuori della portata dei bambini.

13 - Conservare lontano da alimenti o mangimi e da bevande.

20/21 - Non mangiare né bere, né fumare durante l'impiego.

23 - Non respirare gli aerosoli.

24/25 - Evitare il contatto con gli occhi e con la pelle

26 - In caso di contatto con gli occhi, lavare immediatamente e abbondantemente con acqua e consultare il medico.

46 - In caso d'ingestione, consultare immediatamente il medico e mostrargli il contenitore o l'etichetta.

61 - Non disperdere nell'ambiente. Riferirsi alle istruzioni speciali / schede informative in materia di sicurezza.

16) ALTRE INFORMAZIONI

Considerazioni generali:

L'informazione fornita su questa scheda di sicurezza corrisponde allo stato attuale delle nostre conoscenze e della nostra esperienza del prodotto, e non è esaustiva. Salvo indicazioni contrarie si applica al prodotto in quanto tale e conforme alle specifiche. In caso di combinazioni o miscele, assicurarsi che nessun nuovo pericolo possa manifestarsi. È comunque responsabilità dell'utilizzatore assicurarsi dell'idoneità e completezza delle informazioni in relazione al particolare uso che ne deve fare. Essa non dispensa in nessun caso l'utilizzatore del prodotto dal rispettare l'insieme delle norme legislative, amministrative e di regolamentazione relative al prodotto, all'igiene, alla sicurezza dei lavoratori e alla protezione dell'ambiente. Per ulteriori informazioni riguardo al preparato, consultare l'etichetta dello stesso apposta sulla confezione

Numero revisione:

3.0.

Data di compilazione:

Giugno 2008. La presente scheda supera e sostituisce la precedente versione del marzo 2008. Le sezioni che hanno subito modifiche rispetto alla precedente versione sono la 2, 11, 14, 15, 16.

Testo frasi R del paragrafo 3:

R36 - Irritante per gli occhi

R50 - Altamente tossico per gli organismi acquatici

Normativa di riferimento:

Vengono rispettate le indicazioni fornite dalla seguente normativa europea:

- direttiva 67/548/CE (classificazione ed etichettatura sostanze pericolose) recepita dal D.Lgs n° 52/1997;
- direttiva 99/45/CE (classificazione ed etichettatura preparati pericolosi) recepita dal D.Lgs n° 65/2003;
- direttiva 98/24/CE (protezione della salute e della sicurezza dei lavoratori contro i rischi da agenti chimici) recepita dal D.Lgs. 81/2008;
- regolamento CE 1907/2006 (Allegato II: guida alla compilazione delle schede di dati di sicurezza).

Altre informazioni:

La presente scheda è stata realizzata in collaborazione con Bioikòs Ambiente srl - con sede in via Rivani 99, BOLOGNA (Tel. 051 -5878211).

BLEU LINE s.r.l.

Via Virgilio, 28 - Z. I. Villanova - 47100 Forlì (FC) - (ITALIA)
Tel. +39 543 754430 - Fax +39 543 754162 - E-mail: bleuline@bleuline.it
www.bleuline.it | www.divisioneleica.it